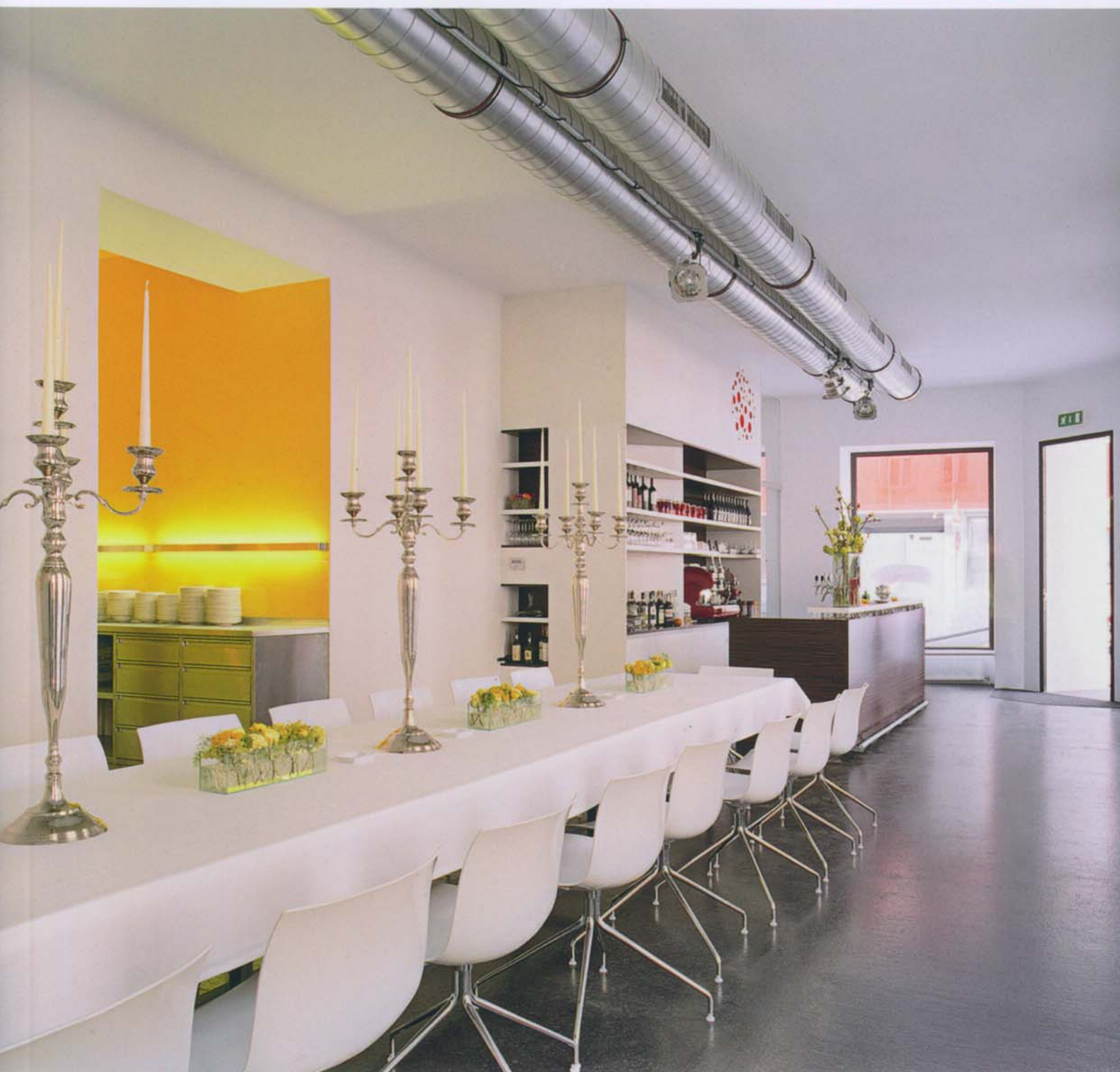


2009. JÚNIUS-JÚLIUS | 1190 FT | 4 EUR | 2 ÉVRE ELŐFIZETŐKNEK: 990 FT | ENGLISH SUMMARY

# INTERIEUR

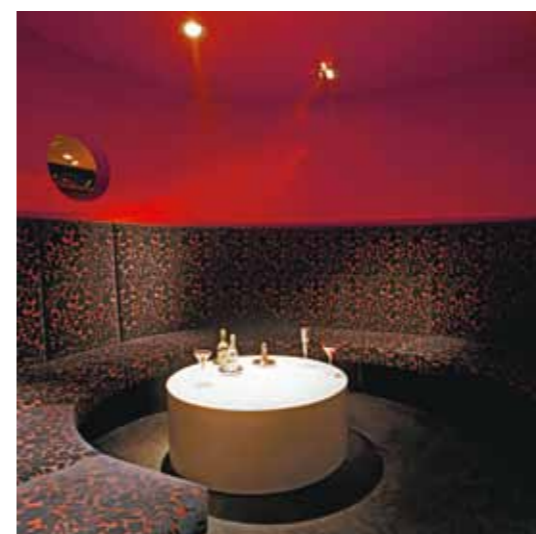
ÖKO-OLDALAK ÍRORSZÁG BÉCSI NÉGYES BALATONI BOROSPINCE



JELENTÉS A CSÁSZÁRVÁROSBÓL

# Bécsi négyes

Bécs változik. Mint mindig, tehetnénk hozzá nyomban, de manapság különösen dinamikus átalakításokon megy keresztül ez a csodás város. Agglomerációjában új városrészek születnek, belső negyedeiben, elsősorban a hetedik kerületben, fiatal designerek és belsőépítészek nyitnak új, rendkívül ötletes terekkel kialakított üzleteket és éttermeket. Nézzünk be mindjárt az egyikbe, a *Schon Schön* nevű intézménybe



gesztus, hogy a mennyezeti szellőzőcsöveket nem rejtették álmennyezet alá, így azok szabadon futva csipetnyi ipari romantikával fűszerezik a tér hűvös eleganciáját, urbánus hangulatát.

Mozgatható üvegfalak választják el egymástól az éttermet, a fodrászatot és a szabóműhelyt. A két utóbbi terének berendezésében folytatódik a bútorok és kiegészítők jelzésszerű, ugyanakkor szorosan a funkcióknak alárendelt elrendezése, valamint a színek és anyagok attraktív szembeállítás. A vendégtér hófehérek ellenében a fejmosók fülkéjének üde zöldje áll, ám ami a teret igazán fiatalossá és könnyeddé varázsolja, az a tükör elhelyezése, mivel a hagyományos megoldástól eltérően nem a falra illetve látjuk, hanem a tér középpontjában álló különös monolitiként. Egyetlen tervezőasztal áll a szabóműhely közepén, mutatva, hogy itt ez a napfényes, világos rész az alkotómunka tere, míg a próbafülkék a szomszédos vörös színű derengésben kaptak helyet.

Mint sok, a közelmúltban kialakított bécsi vendéglátóhely esetében is tetten érhető, a *Schon Schönben*

A „hetedikben” szó szerint hétfőtől vasárnapig tart a fesztivál, a nemzetközi alkotói csoportok időről-időre designtúrákat szerveznek. Esténként neves, illetve feltörekvő dj-k kevernek a kirakatokban vagy éppen az utcákon, s persze mind újabb boltról, kávézóról, étteremről derül ki, hogy az éppen és akkor a város legjobb helye.

Sokak véleménye szerint a Lindengasse és az Andreasgasse sarkán álló ház földszintjén kialakított *Schon Schön* az örök érmesek egyike. 2006 nyarán, nem egészen egy évvel az első skiccek papírra vetése után nyitotta meg kapuit ez a kivételes belső térrel kialakított hely, mely három eltérő érdeklődésű és foglalkozású barát kreatív kalandjaként is értelmezhető. Ugyanis a *Schon Schön* „négy az egyben”, azaz olyan műintézmény, melyben négy különféle funkció kapott helyet: 180 négyzetméteren ötletesen összehangolva egy étterem, egy fodrászat, egy szabóműhely és az alagsorban kialakított Goldfinger bár várja a vendégeket.

Minden rész önálló utcakapcsolattal rendelkezik, ám a különleges belsőépítészeti koncepció iga-

zán akkor élhető át, amikor a sarkon kialakított főbejáraton keresztül lépünk be a *Schon Schön* földszinti terébe. E bejáratnál balra található az „étterem”, jobbra, kissé távolabb a fodrászat, s azon túl az apró szabóság látható.

Idézőjelek közé azért szorult az étterem megnevezés, mert a vendégtérben mindössze egyetlen asztal áll, körülötte egyszerre maximum huszonkét vendég foglalhat helyet. Ez a családias megoldás a tervezőstúdió, a SUE ARCHITEKTEN és a vendéglős közös elképzelése nyomán született, s ki tudja, hogy ennek nyomán a véletlenül egymás mellé ültetett vendégek között hány és hány barátság született. Az étterem terét bevezető bárpult, miként az étkezőasztal fedlapja is hófehér, selyemfényű EGGER laminált lapokból készült. Az asztal körül az Arper Catifa székeit köszönthetjük. A tágasság érzetét keltő, szinte vakító, homogén térben erőteljes hatást kelt minden szín, minden újabb anyag bekapcsolása. Szinte mellbevágó a vendégtérből nyíló konyha-tálaló terének citromsárga falszíne, s hasonlóan markáns





viSSzaköszönnek a császárváros ismert vagy éppen kevésbé közkeletű hagyományai. Míg az egyéges, meghatározott stílushoz nem köthető elgondolás mentén kialakított földszinti terek esetében elképzelhetetlen lett volna, hogy a SUE ARCHITEKTEN építészei sikeresen integrálják a császárváros barokkos-szecessziós atmoszféráját, addig a Goldfinger bárban ezt minden további nélkül megtehették.

Az étterem-fodrászat-szabóság fegyelmezett hűvöse helyett meleg kromatika fogadja a bárba betévedő éjszakai vándorokat. Alagsorában visszacseng a bécsi fin de siècle kabarék „földalatti”, aranyló-barnás világa, s természetesen a szecesszió is szóhoz jut a bár legkedveltebb, die Schnecke, azaz a csigára keresztelt, íves kialakítású szeparéjának levélminőségű kárpitozásában, jelezve, hogy Bécs valóban mindig formálódik, de van, ami még ott sem változik.

[www.schon-schoen.at](http://www.schon-schoen.at); [www.sue-architekten.at](http://www.sue-architekten.at)

Cikkünket a Bécs Idegenforgalmi Hivatala és az Osztrák Nemzeti Idegenforgalmi Képviselet támogatta. Az osztrák fővárosról és Ausztriáról további információk: [www.austriatourism.com](http://www.austriatourism.com)

