

# ELEGANTNI ANEKS

Razširitev  
bivalnega prostora  
in vzpostavitev  
povezave z vrtom

## LEPE HIŠE

Besedilo: Jernej Markelj  
Fotografije: Hertha Hurnaus

Arhitekta: SUE Architekten  
Lokacija: Dunaj, Avstrija  
Izvedba: 2009

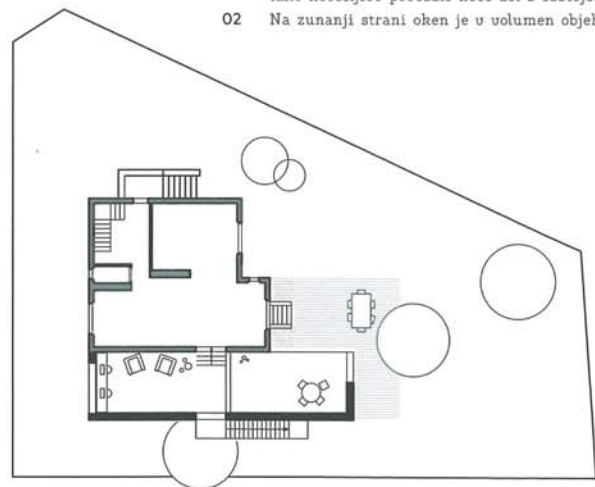
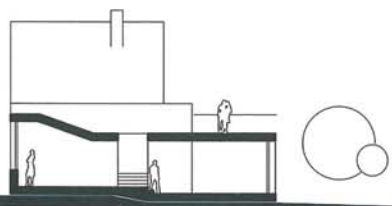
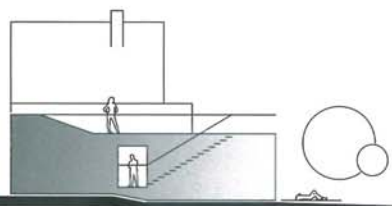
Ideal večine ljudi je bivanje v enodružinski hiši v mirnem okolju, nekje med mestom in podeželjem, med delom v prestolnici in sprostitvijo v naravi, in tudi mlada zakonca Kainzmayer sta iskala takšno možnost za eno pomembnejših odločitev v svojem življenju – kje in kako bosta živela.

Na obrobju Dunaja sta našla manjšo hišo z vrtom, zgrajeno v medvojnem obdobju, in jo kupila po ugodni ceni, saj je bila stavba v slabem stanju. Izobražena psihologa sta se zaradi omejenih finančnih sredstev prenove objekta lotila večinoma lastnoročno, in z veliko truda jima je uspelo hišo nadvse dostojno urediti. Za nekaj let je zadostovalo, a z razširitvijo družine so kmalu potrebovali več prostora, predvsem pa boljše povezanost notranjih prostorov z zunanostjo. Obrnila sta se na mlade arhitekta, ki bi jima pomagali pri tej nalogi, in kot pravijo sami, se je med načrtovanjem projekta razvilo pravo medsebojno sodelovanje in vzajemno zaupanje, ki je veliko pripomoglo h kakovostnemu rezultatu, na katerega so vsi ponosni.

Podolgovati volumen novega prizidka, katerega gradnja je potekala hitro in natančno, saj so bile stene že pripravljene v delavnici, je vzdolžno priložen k obstoječi hiši in oblikovan tako, da sledi padcu terena. Krajša stopnišča, ki vodijo od pritličja stare hiše prek nove dnevne sobe vse do vrta, omogočajo preprosto prehajanje med prostori in so med člani družine tudi izredno priljubljena za posedanje.



02



- 01 Kot zaključni sloj fasade so uporabljene kvalitetne letve iz macesnovega lesa, ki so v letih od izgradnje dobile sivo patino in tako neusljljivo povezale novi del z obstoječo hišo.
- 02 Na zunanji strani oken je v volumen objekta „vrezana“ lesena klop.

Na drugi strani novega dela je proti prednjemu dvorišču obrnjen delovni prostor. Strop je tu malce višji, da skozi visoko okno pride več popoldanskih sončnih žarkov, ki toplo osvetlijo celotni prostor, obenem pa dvignjeni del zaustavi nezaželene poglede mimoidočih na strešno teraso. Pomislili so tudi na spremembe uporabe prizidka v prihodnosti. Delovni kot z že pripravljenimi priključki za vodo se lahko brez težav predeli z montažno steno in preuredi v otroško sobo, bivalno enoto za goste ali pa celo v kabinet

za zasebno prakso. Izbira zaključnega tlaka se bo morda zdela malce nevsakdanja za bivalni prostor, a kot trdijo lastniki, so z ročno glajenim betonskim tlakom, ki je talno ogrevan, nadvse zadovoljni. Predvsem je cenovno ugoden, trpežen in preprost za vzdrževanje, poleg tega s svojo enakomernostjo poudari prostornost prizidka, ne nazadnje pa ustvari tudi zanimiv kontrast z ozelenjenim vrtom. Razširitev bivalnih prostorov in iskanje boljše povezanosti z vrtom sta z graditvijo novega

prizidka popolnoma uspela. Družina zdaj veliko časa preživi na vrtu, kjer ima mali Martin veliko možnosti za igro, starši pa miren in prijeten zunanji prostor. Predvsem pa je njihova zgodba lahko v spodbudo vsem tistim, ki iščejo način za uresničitev lastnega doma. Kaže, da je mogoče tudi z omejenimi sredstvi, lastnim delom in vztrajnostjo ter dobrim sodelovanjem z arhitekti priti do uspešnega zaključka.



03



04



05

- 03, 05 Povezava med staro hišo in novim prizidkom pelje do zunanjih, konzolnih stopnic, ki vodijo na strešno teraso, kjer se lahko družina nemoteno sonči ali pa ponoči opazuje zvezde.
- 04 Les, ki sta ga lastnika pri prenovi stare hiše odstranila, je bil na novo uporabljen kot stopniščne plošče, ki vodijo v novi del.
- 05 Novi prizidek so zaradi želje po ohranitvi visoke smreke postavili na točkovne temelje, ki so razporejeni med njenimi koreninami.

#### DATOTEKA

Hiša Arabellagasse (prizidek k hiši), Dunaj, Avstrija  
Naročnik: mlada družina (par, po poklicu psihologa, z otrokom)

Arhitektura: SUE Architekten: Christian Ambos, Michael Anhammer, Harald Höller  
Sodelavka: Yvonne Biering  
Statika: Margarete Salzer  
Gradbena fizika: Andreas Perissutti  
Pričetek projekta: julij 2008  
Leto izvedbe: julij 2009  
Površina (neto): 45 m<sup>2</sup> notranja površina, 40 m<sup>2</sup> terasa na strehi  
Velikost gradbene parcele: 575 m<sup>2</sup>  
Pozidana površina: 51 m<sup>2</sup>  
Cena investicije: 90.000 EUR (cca: 2.000 EUR/m<sup>2</sup>)

Materiali: prefabricirane leseno predalčne stene in strop, macesnov les na fasadi, s krilom (lopjarjem) glajeni finalni betonski tlak, obstoječi les z lokacije uporabljen za notranje stopnice  
Ogrevanje: talno ogrevanje



06